

Informace občanům o odpadovém hospodářství města Nýrska za rok 2025 dle § 60 odst. 4 zákona č. 541/2020 Sb.

Citace § 60 odst. 4 zákona č. 541/2020 Sb., o odpadech:

„Obec je povinna informovat nejméně jednou ročně způsobem umožňujícím dálkový přístup o způsobech a rozsahu odděleného soustředování komunálního odpadu, využití a odstranění komunálního odpadu a o možnostech prevence a minimalizace vzniku komunálního odpadu. Nejméně jednou ročně obec zveřejní způsobem umožňujícím dálkový přístup kvantifikované výsledky odpadového hospodářství obce nákladů na provoz obecního systému.“

Město Nýrsko umožňuje občanům ukládat odpady na místech a způsobem uvedeným v obecně závazné vyhlášce (dále jen „OZV“) č. 4/2024 o stanovení obecního systému odpadového hospodářství. OZV lze nalézt na webových stránkách města :

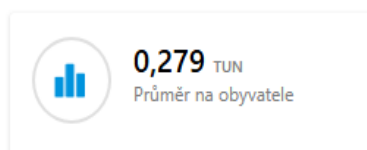
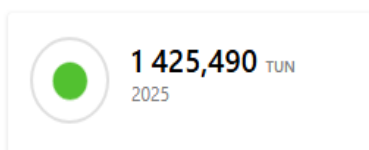
<https://www.mestonyrsko.cz/munyrsko/vyhlasky.asp>

Na území města Nýrska se nachází 74 ks nádob na plast, 66 ks nádob na papír, 56 ks nádob na sklo a 6 ks nádob na jedlé oleje a tuky. Ve Sběrném dvoře v Nýrsku lze odděleně soustřeďovat odpady jako papír, plast, sklo, bioodpad, kovy, objemný odpad, nebezpečný odpad, pneumatiky, stavební suť a textil.

Směsný komunální odpad je ukládán do sběrných nádob (popelnice, kontejnery), svoz provádí na území města společnost Západočeské komunální služby a.s. Marius Pedersen Group, IČ 25217348, se sídlem Koterovská 522/168, 326 00 Plzeň 2 – Slovany.

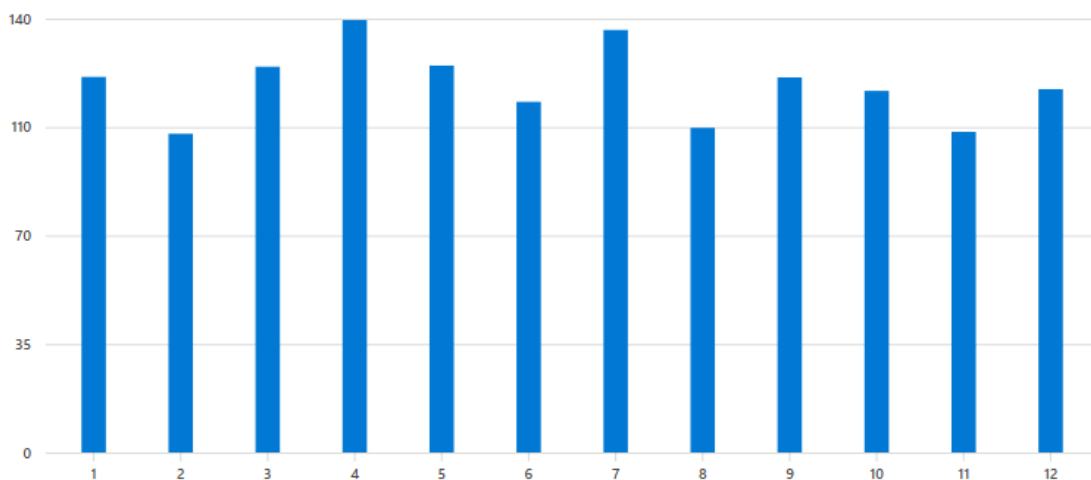
Souhrnná produkce všech komunálních odpadů (mimo odpadů ve zpětném odběru).

Celkem ▾



Produkce odpadů

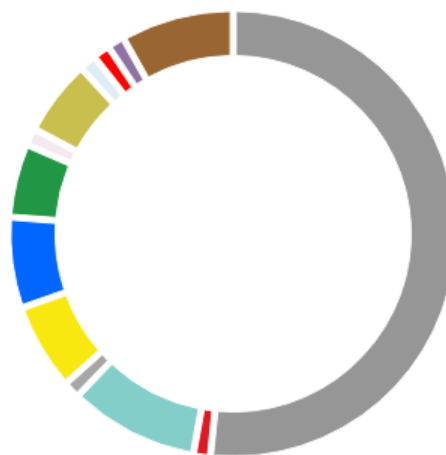
2025



Podrobný přehled jednotlivých druhů komunálních odpadů a jejich množství.

Sumarizační graf

- Směsný Komunální Odpad 884,323 Tun
- Kompozitní A Nápojové Kartony 0,533 Tun
- Objemný Odpad 155,126 Tun
- Kovy 0,015 Tun
- Plasty 101,996 Tun
- Papír A Lepenka 107,526 Tun
- Sklo 85,884 Tun
- Barvy, Tiskařské Barvy, Lepidla A Pryskyři... 0,925 Tun
- Dřevo Neuvedené Pod Číslem 20 01 37 88,670 Tun
- Jiné Motorové, Převodové A Mazací Oleje 0,150 Tun
- Vyřazené Anorganické Chemikálie, Které... 0,030 Tun
- Jedlý Olej A Tuk 0,312 Tun
- Biologicky Rozložitelný Odpad 135,000 Tun



Externí odpad

EWC

200201 - Biologicky rozložitelný odpad

IČZ

CZP01143

Množství odpadu

135.000000

Množství a druhy vytríděných recyklovatelných složek z celkové produkce všech komunálních odpadů.

Detail separovaných odpadů

Název	Hmotnost v tunách
Papír a lepenka	107,526
Plasty	101,996
Dřevo neuvedené pod číslem 20 01 37	88,670
Sklo	85,884
Kompozitní a nápojové kartony	0,533
Jedlý olej a tuk	0,312
Kovy	0,015

Celkem vyseparováno recyklovatelných složek	384,40 tun/rok
Přepoččet na jednoho obyvatele	75,18 kg/rok

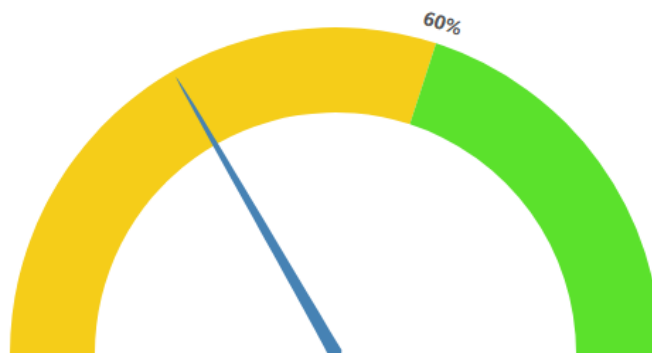
Separční cíle od roku 2025.

Zákon o odpadech ukládá, aby vyseparované recyklovatelné složky v obcích činily od roku **2025 alespoň 60 %**, od roku **2030 alespoň 65 %** a od roku **2035 alespoň 70 %** ze všech vyprodukovaných komunálních odpadů

Úroveň našeho plnění separačního cíle k 31.12.2024:

Analýza období

2025 ▾



Plnění separačního plánu 33%.

Graf zohledňuje pouze data získaná z vlastních zdrojů dodavatele služby (člen MPG) na základě smluvního vztahu s městem/obcí a případně městem/obcí předaná data vztahující se ke grafu.

Příjmy a náklady odpadového hospodářství.

PŘÍJMY:

Poplatky od občanů	5.427.070,- Kč
Příjmy od původců zapojených do odpadového systému	1.800.000,- Kč
Příjmy od autorizovaných společností za systém separace	7.241,- Kč
Příjmy od ostatních obcí za sdílení sběrného dvora	74.892,- Kč

NÁKLADY včetně DPH: 10.547.542,15 Kč

NÁKLADY MĚSTA na doplatek financování: 3.238.339,15 Kč

Vyseparované komunální odpady jsou předávány odborné odpadové firmě, která zajistí jejich využití v souladu se zákonem o odpadech. Konkrétní způsoby využití jsou specifické pro každou vyseparovanou složku a zahrnují rozmanité fyzikálně-chemické operace vedoucí k produkci hotových výrobků či odbytovatelných jasně definovaných surovin.

Příklady úprav separovaných složek komunálních odpadů: dotřídování, lisování, drcení, granulace, kompostování, aglomerace, filtrace a řada dalších.

Příklady využití recyklovatelných složek:

Biologicky rozložitelné odpady	výroba kompostů a zahradnických substrátů.
Papír a lepenka	výroba nových obalů, letáků, obalů na vejce ... Krátká celulózová vlákna, která již nejsou vhodná pro zpracování v papírenských strojích, jsou využita podobně jako biologický odpad.
Plasty	část je po nezbytné úpravě vrácena do plastikářského průmyslu pro výrobu nových obalů, pro výrobu rozmanitých výrobků a komponent v automobilovém, textilním, elektrotechnickém průmyslu Nerecyklovatelný podíl se po třídění stává jednou ze vstupních surovin pro výrobu tuhých alternativních paliv využitelných v cementárnách, teplárnách a elektrárnách jako náhrada fosilních paliv.
Kovy	vrací se do hutí k novému zpracování.
Sklo	po přetřídění se stává nezbytnou surovinou pro výrobu nového skla.
Dřevo	slouží jako surovina pro výrobu nových produktů, případě je využíváno k energetickým účelům.
Textil a oděvy	sebrané oděvy a textilní materiály jsou pro přetřídění předány k opětovnému použití, k dalšímu zpracování na výrobky pro jiné účely (například hadry, izolace, desky ...) a jinak nevyužitelné zbytky textilních materiálů poslouží při výrobě tuhých alternativních paliv z odpadů.
Odpad z kuchyní a stravoven	nejčastěji je využit v bioplynových stanicích pro výrobu bioplynu.
Jedlé oleje a tuky	jsou po přečištění využívány pro výrobu moderních biopaliv.

Zbytkový směsný komunální odpad, objemný odpad a nebezpečné odpady.

Zbytkový směsný komunální odpad smí obsahovat jen nerecyklovatelné odpady či jinak nevyužitelný zbytek komunálních odpadů. Je odkládán do černých/šedých kontejnerů a nádob, případně do velkoobjemových kontejnerů, na sběrném dvoře a v rámci mobilních sběrů.

Způsoby nakládání se zbytkovým směsným komunálním odpadem:

- skládkování na zabezpečené skládce, která je vybavena odplyněním s následným využitím získaného bioplynu jako alternativního zdroje energie,
- úprava na tuhé alternativní palivo využitelné jako náhrada fosilních paliv v cementárnách, teplárnách apod.
- spalování ve spalovnách komunálních odpadů,
- dodatečné dotřídování za účelem získání určitého podílu recyklovatelných či energeticky využitelných složek.

Zbytkový směsný komunální odpad stále mnohdy obsahuje kolem 70 % recyklovatelných složek!!!

Mnohem jednodušší a lacinější je vytrítit recyklovatelné složky na počátku v domácnosti, než následně roztřídovat smíchaný odpad po vysypání z popelářského auta a získávat z něj recyklovatelné nebo energeticky využitelné složky!!!

Zlepšeným tříděním:

- snížíme produkci zbytkového směsného komunálního odpadu a snížíme náklady na jeho odstranění.
- podpoříme plnění našich separačních cílů.

Ilustrační foto č. 1,2 - špatně vyseparovaný odpad obsažený v kontejneru na směsný komunální odpad před vysypáním do popelářského auta. Zdroj - MPG.



Ilustrační foto č. 3 – směsný komunální odpad vysypaný z popelářského vozu
Zdroj - MPG

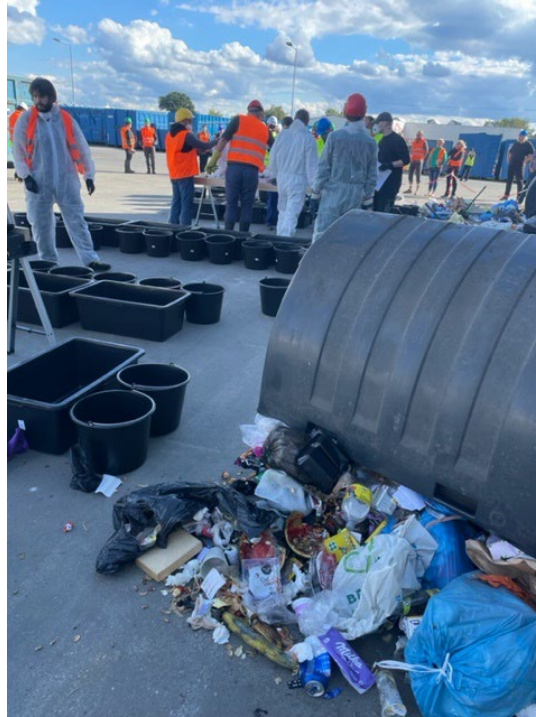


**Příklad rozboru směsného komunálního odpadu – obsahuje 72 %
recyklovatelných složek!!!**

Tabulka č. 4 Zdroj - MPG

Název odpadu	Naměřený podíl ve zbytkovém směsném komunálním odpadu (%hm.)
Biologicky rozložitelný odpad (rostlinný, kuchyňský, živočišného)	29 %
Plasty + nápojové kartony	10 %
Papír	9 %
Sklo	10 %
Elektroodpad	2 %
Dřevo	1 %
Oděvy, textil	5 %
kovy	3 %
Stavební odpady	3 %
CELKEM recyklovatelné složky	72 %
CELKEM zbytkový směsný komunální odpad po odseparování recyklovatelných složek	28 %

*Ilustrační foto č. 4 – provádění rozboru smíšeného komunálního odpadu
Zdroj - MPG*



Objemný odpad odevzdávají občané na sběrném dvoře do přistavených velkoobjemových kontejnerů. Při přebírání objemného odpadu zajišťuje přebírající obsluha oddělení recyklovatelných složek (minimálně kovů, plastů a dřeva velkých rozměrů). Odborná firma následně zajišťuje další úpravu objemného odpadu s cílem získat z něj využitelné složky, jako například dřevo, plast, kovy, sklo za účelem jejich recyklace, či jej využívá jako složku pro alternativní palivo, nevyužitelný zbytek je obvykle uložen na skládce nebo využit pro výrobu tuhého alternativního paliva, případně je spálen ve spalovně komunálních odpadů.

Nebezpečné odpady zahrnují řadu různých druhů odpadů (například barvy, ředidla, chemikálie, apod.). Nakládání s nimi vyžaduje speciální postupy, a proto je možné je odevzdávat jen v řízeném režimu ve sběrném dvoře.

Třídící sleva ze skládkového poplatku za využitelný odpad.

Obce mohou snížit náklady na skládkování směsného komunálního odpadu, pokud jejich občané zvyšují míru separace recyklovatelných složek. Souběžně s tím klesá produkce směsného komunálního odpadu.

Obce v tom případě mohou získat nárok na tzv. „Třídící slevu“ a snížit si výši skládkových poplatků.

Výše skládkového poplatku:

a) při nároku na třídící slevu:

500,- Kč/t

b) bez nároku na třídící slevu:

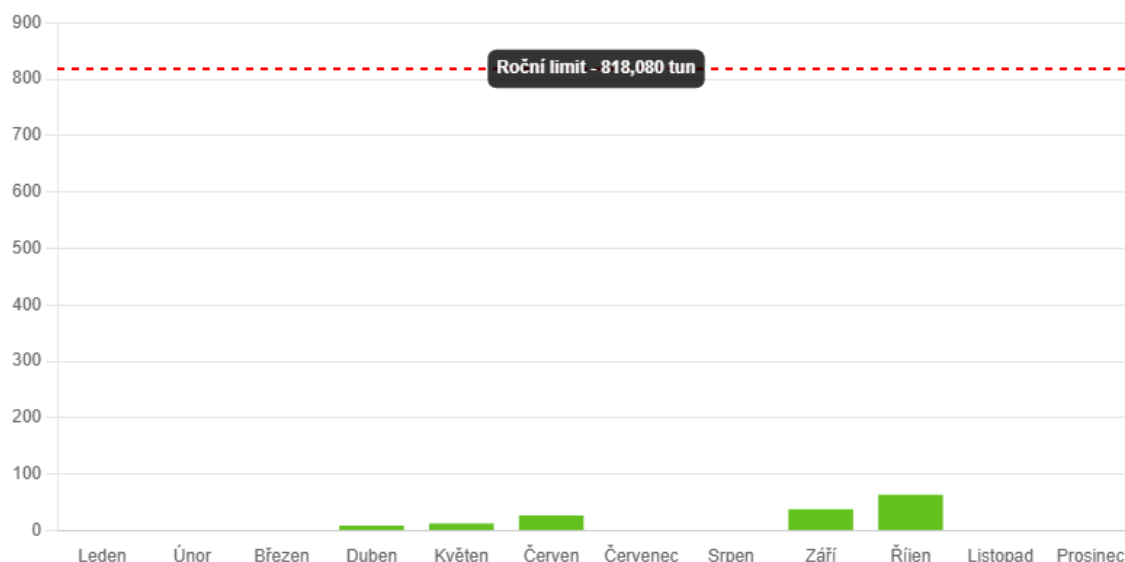
Rok	2021	2022	2023	2024	2025	2026	2027	2028	2029	2030 a dále
Skládkový poplatek (Kč/t)	800	900	1000	1250	1500	1600	1700	1800	1850	1850

Jak jsme čerpali třídící slevu v předešlém roce?

Do doby dosažení ročního limitu jsme platili skládkový poplatek 500,- Kč/t a po překročení limitní hranice se poplatek zvedl na 1250,- Kč/t.

Čerpání limitu pro uplatnění nároku obce na slevu ze skládkového poplatku za „Využitelný odpad“

2025



Poznámka: skládkový poplatek je určen zákonem o odpadech a je odváděn do státního fondu životního prostředí. Cena za skládkování odpadu obsahuje mimo skládkového poplatku také náklady provozovatele skládky.